

Titre : **CASTEL VAL 2** (1903)
Site: Auvers sur Oise (Val d'Oise)
France



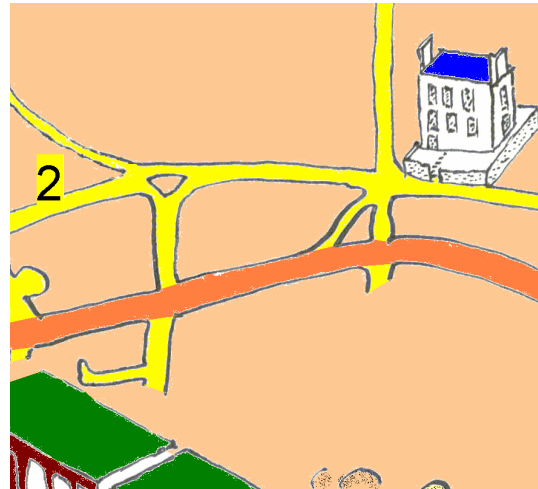
Photographie novembre 2006

A l'inverse des résidences que Guimard a construites en dehors de Paris, le Castel Val, repose allégrement sur le sol, arc-boutée sur des bases plantigrades. Ici, contrairement à l'habitude, aucun élément d'architecture n'apparaît en saillie, ni le rez-de-chaussée ouvert par de grandes baies sur des pièces que l'on devine de réception, ni le premier étage avec ses simples fenêtres sur la façade. L'originalité ressort seulement sur les flancs de l'édifice dont l'un abrite un balcon sous couvert et l'autre une galerie demi-circulaire. Seule la partie droite de la façade (lorsqu'on regarde l'immeuble de face) se révèle typiquement guimardienne avec sa porte aux entrelacs de ferrures et le pilastre en fonte qui sert de soutènement à l'étage au-dessus. Mis à part ces renforts métalliques, le reste de la maison est élevé en pierre meulière et en briques à deux tons.

1882 : Entrée à l'Ecole Nationale des Arts décoratifs. Scolarité brillante.

1885 : Construction de la salle Hubert de Romans où les matériaux métalliques jouent avec l'équilibre.

1885 : Inscription à l'Ecole des Beaux-Arts mais il n'obtient pas son diplôme d'architecte.



1889 : Participation à l'Exposition Universelle avec la commande du pavillon de l'électricité. Début d'une longue période qui verra la réalisation d'immeubles pour une clientèle particulière du XVI^e arrondissement de Paris. Les plus connus sont le Castel Béranger (1894-1898) et la maison Coilliot, mélanges de pierres de taille, briques, fer et céramique. Il est l'auteur de toute la décoration intérieure. Impose l'Art nouveau en France.

1899 : Concours de la compagnie du métro portant sur la réalisation d'édicules destinés à couvrir les stations des entrées souterraines. Aucun concurrent ne se rattache à l'Art Nouveau alors le président du conseil d'administration fait appel à Guimard. Succès de ce nouveau style appelé « Style métro ».

1902 : L'Art Nouveau n'est plus à la mode. Rupture entre Guimard et la compagnie du métro. Nouvelles constructions d'immeubles dans le XVI^e arrondissement de Paris.

1938 : Départ pour les Etats -Unis avec sa femme pour fuir la guerre. Il meurt à New -York en 1942. Sa femme reviendra en France pour sauvegarder son œuvre.

1960 : les portes du Musée National d'Art Moderne sont enfin ouvertes à H.Guimard.